



45

associations mobilisées pour l'accès
aux droits élémentaires et contre la
précarité en Seine-Saint-Denis



plus de

2350

salarié-e-s



plus de

525

bénévoles



Être **membre** du réseau **Interlogement93**, c'est aussi :

Participer à une
dizaine de **rencontres**
entre associations et
des **dispositifs**
innovants du
territoire

Réaliser des **immersions**
au sein d'associations
membres du réseau afin
de **comprendre leurs**
pratiques et leurs
activités

Recevoir des
informations du
réseau et sur le
territoire via 5
newsletters par an

Contribuer à la
construction
collective d'un projet
associatif et soutenir
une démarche de
plaidoyer

SPÉCIALISATION JEUNES

AEPC CONCORDE

AEPC Concorde accueille et accompagne les enfants et adolescent-e-s orienté-e-s par l'Aide Sociale à l'Enfance du 93 et de la Protection Judiciaire de la Jeunesse. Elle est dotée de plusieurs Mecs, de divers services (semi-autonomie, Adophé, accueil des mineurs non accompagnés), d'un atelier de jour avec un accompagnement scolaire et un restaurant pédagogique, d'un dispositif d'accueil personnalisé dédié aux jeunes en très grande difficulté et de 2 structures d'urgence.



AEF 93/94

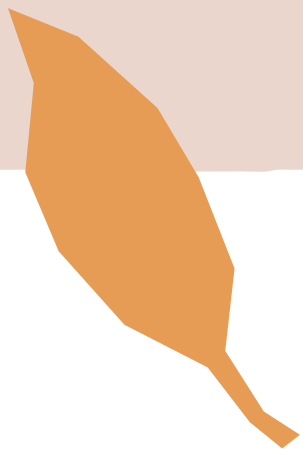
Issue de l'association nationale d'entraide féminine, elle propose 3 services d'hébergement dans le 93 avec un foyer de jeunes filles, un service d'accompagnement de jeunes majeures (18 places) et une Mecs à Montreuil (14 places mixtes jeunes mineurs) ainsi qu'un service de placement à domicile à Montreuil (Adophé – famille et enfant 60 mesures).



AISPJA - MISSION LOCALE AUBERVILLIERS - LA COURNEUVE - STAINS

La mission locale d'Aubervilliers, La Courneuve, Stains (AISPJA) est une association chargée d'accueillir, d'informer, d'orienter et d'accompagner les jeunes de 16 à 25 ans dans leur parcours d'insertion professionnelle. Elle propose également une offre de services diversifiée et gratuite aux entreprises souhaitant être accompagnées dans leur processus de recrutement.





AU

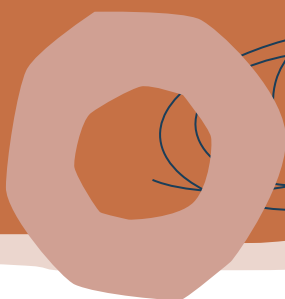
L'Association pour le Logement des jeunes est un dispositif qui héberge et accompagne un public âgé de 18 à 25 ans en insertion professionnelle et ayant un minimum de ressources de 350 euros.

L'accompagnement social est une aide à la prise d'autonomie avec l'objectif d'être prêt au relogement au terme des 18 mois d'hébergement et d'accompagnement.



ASMAE LA CHRYSALIDE

La Chrysalide est un établissement géré par l'association Asmae-Sœur Emmanuelle située à Bobigny. Il est constitué d'un centre maternel de 19 logements et d'une crèche familiale de 29 places. Il accueille des mères entre 18 et 25 ans accompagnées de leurs enfants de moins de 3 ans. Ses missions relèvent de la prévention et de la protection de l'enfance (soutien à la relation mère enfant) et de l'insertion.

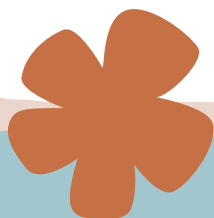


AVVEJ

L'AVVEJ est une association francilienne de protection de l'enfance. Dans le 93, l'association compte 3 établissements : le SIOAE 93, un service de milieu ouvert (AEMO-AED, MJIE) à Bobigny, Rencontre 93, un établissement qui comprend des services d'hébergement (SAUO, Mecs) et des services de jour (Club Parents, Espace Petite Enfance...) à Saint-Denis, et Le Prélude, un centre maternel de 51 places d'accueil en diffus à Montreuil et à Bobigny.

CAP À CITÉ

Cap À Cité est une association de prévention spécialisée intervenant auprès des jeunes en difficulté dans plusieurs quartiers des municipalités de Bobigny, Bondy et Rosny-sous-Bois. Elle prévient la marginalisation et favorise l'insertion de mineur·e·s, de jeunes majeur·e·s et de leurs familles.



DROIT D'ENFANCE / LES NOUVEAUX CÈDRES

Droit d'enfance est une fondation de protection de l'enfance qui accueille et accompagne au quotidien des enfants de la naissance à 21 ans et des familles confrontées à des difficultés sociales et familiales. En Seine-Saint-Denis, la fondation gère deux Mecs, un service de semi-autonomie, un service de placement à domicile intervenant sur 5 communes, un Service d'Accueil d'Urgence et un service d'accompagnement pour les Tiers Digne de Confiance ou Accueillant Durables et Bénévoles.

DEVENIR

L'association Devenir a pour mission la protection des mineur·e·s et des jeunes majeur·e·s rencontrant des difficultés familiales et d'insertion sociale difficile, en collaboration étroite avec les services de l'ASE. Forte de ses 3 établissements (Mecs, SAUO et Service de suite), l'association place également l'accès au logement au cœur du travail éducatif autour et avec le jeune.



EMPREINTES

L'association Empreintes intervient en Seine-Saint-Denis à travers sept dispositifs d'hébergement en diffus et d'accompagnement social destinés à des publics en situation de précarité et d'exclusion : ALTHO (73 places), CHU (180), Pré-Post Maternité (37), Femmes Victimes de Violences (13), Centre Mère et Enfants (75), MNA (117) et deux Tiers-Lieux Alimentaires à Pantin et Bobigny pour des publics hébergés à l'hôtel 115.

ESSOR 93

L'association Essor 93 héberge et accompagne le public issu de la protection de l'enfance à partir de 18 ans et gère un dispositif Altho. Engagé dans différents réseaux et dans le collectif « Cause Majeur ! », l'association milite pour un accompagnement obligatoire jusqu'à 25 ans et pour le strict respect des nouvelles orientations législatives, comme la fin des sorties sèches, le droit au retour, etc.

GRAJAR 93

Le GRAJAR93 est une association fondée en 1979 qui intervient sur les quartiers prioritaires des villes d'Aulnay-sous-Bois, du Blanc-Mesnil et de Dugny. Ses équipes composées d'éducateurs et éducatrices spécialisé-e-s et d'accompagnant-e-s sociaux-ales sont présentes au plus près des réalités quotidiennes des jeunes de 11 à 25 ans et de leurs familles. Leur mission : soutenir, accompagner et valoriser les parcours de vie, en favorisant l'autonomie, l'insertion sociale et l'accès à une place digne pour chacun-e au sein de la société.

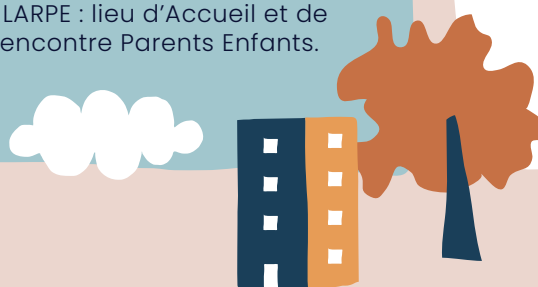


LA SAUVEGARDE 93

Les trois principales missions de la Sauvegarde 93 sont la protection de l'enfance et de l'adolescence, le traitement et la prévention de la délinquance et l'aide au logement. L'association mène des actions éducatives en milieu ouvert, opère des placements familiaux des assistant-e-s familiaux-ales salarié-e-s, accueille des adolescent-e-s en rupture ou en situation de danger familial, accompagne les familles menacées d'expulsion, etc.

LE DOMAINE DES POSSIBLES


PÆNSER - Parents Enfants SERVICE- avec l'accueil de femmes, hommes ou couples âgé-e-s de 16 ans minimum, enceintes et/ou avec au moins un enfant de moins de 3 ans, en situation régulière ou irrégulière, femmes enceintes, public avec des pathologies somatiques, psychiques, psychiatriques ou en situation de handicap, sous main de justice. SAVHL : service d'Accompagnement Vers l'Hébergement et le Logement. LARPE : lieu d'Accueil et de Rencontre Parents Enfants.



MÉTABOLE 93

Métabole accueille des adolescent-e-s et de jeunes adultes en souffrance psychique, présentant des troubles du comportement et de la conduite de la personnalité.

L'accompagnement psychosocial est réalisé par un psychologue clinicien. Les modes d'accueil sont : Mecs (5 nuits par semaine en petit collectif et 2 nuits en studio, pour une préparation progressive à l'autonomie) ou hébergement en studio avec des places en FTJ pour les plus fragiles.



RUES ET CITÉS

Rues et Cités, fondée en 1974, a été pionnière de la prévention spécialisée. Aujourd'hui, elle porte deux secteurs distincts mais complémentaires pour le public jeunes et adultes : un service de prévention et un pôle d'activités départemental emploi/insertion/formation. Le service de prévention porte deux axes de travail spécifiques : l'accompagnement des Roms et des actions pour les jeunes filles en danger.

reseau@interlogement93.net



*ABRI – ADEF HABITAT – Adept – AEF 93/94 – AEPC Concorde
– AISPJA – ALJ – ALJT – ALTERALIA – Amicale du Nid 93 –
AMLI – ASMAE La Chrysalide – ATD Quart Monde – Aurore –
AVVEJ – Cap à Cité – CASP / ARAPEJ 93 – Cités Caritas –
Coallia – Devenir – Droit d'enfance / Les Nouveaux Cèdres
– Émergence 93 – Emmaüs Alternatives – Emmaüs
Solidarité – Empreintes – Essor 93 – Fondation COS A.
Glasberg – France Horizon – Germinal – GRAJAR93 –
Group'Aisse – Groupe SOS Solidarités – Ikambere –
Interlogement93 – La Marmite – Le Chantier d'Insertion
Des Restos du Cœur – Le Domaine des Possibles – Le
Refuge – Les Petits Frères des Pauvres – Métabole 93 –
Rues et Cités – Sauvegarde 93 – Secours Catholique 93 –
SOS Femmes Seine-Saint-Denis – Taf et Maffé*



www.interlogement93.net



Découvrir le réseau
Interlogement93



Créée en 1990, Interlogement93 est à la fois une **association et un réseau fédératif** rassemblant une quarantaine d'associations engagées contre le **mal-logement et l'exclusion** en **Seine-Saint-Denis**. Porteuse du SIAO 93, elle met son expertise au service de la **compréhension** des réalités de la **précarité** et joue un rôle clé dans la coordination des acteurs locaux, en lien avec les pouvoirs publics.

Le réseau Interlogement93

Approche



Le réseau s'appuie sur un projet associatif fort, fondé sur des valeurs de solidarité et d'engagement. Il agit à la fois sur le terrain – mise à l'abri, logement accompagné, prévention des expulsions, soutien social – et auprès des institutions, pour faire évoluer les politiques publiques du logement et de la lutte contre la précarité.



Objectifs

Son action vise à garantir l'accès à un hébergement, à promouvoir des solutions de logement pérennes et à accompagner les parcours d'insertion vers l'autonomie.

Force du réseau



Sa dimension fédérative favorise la mutualisation des compétences, le partage d'expériences et la co-construction de réponses adaptées aux besoins locaux. Ainsi, le réseau Interlogement93 se présente comme un levier collectif au service des personnes les plus fragiles, mobilisant ses forces vives pour promouvoir des solutions solidaires et durables dans l'accès au logement.

Engagements collectifs

Les valeurs fondatrices d'Interlogement93 sont partagées par toutes les associations membres :



Préserver
l'inconditionnalité de
l'accueil et la solidarité
envers chaque individu



Défendre les droits
fondamentaux, la
justice sociale
et l'équité



Encourager la
coopération
interassociative et le
partage d'expertises



Agir en partenariat avec
les collectivités et
institutions pour renforcer
l'impact collectif

ACCUEIL HEBERGEMENT INSERTION

ABRI

ABRI, c'est l'histoire de deux associations reconnues en Seine-Saint-Denis : La Main Tendue, née en 1945, et l'Hôtel Social 93, fondé en 1985. En fusionnant en 2025, elles ont choisi d'unir leurs forces pour Agir, Bâtir et Réinsérer en Île-de-France. Aujourd'hui, 300 professionnels accompagnent plus de 10 000 personnes vers un mieux-être et une autonomie retrouvée.

AUT

L'ALJT accueille, loge et accompagne les jeunes grâce à un accompagnement individuel et des actions collectives sur les thèmes du logement, de l'emploi, de la citoyenneté, de la santé, de la culture et des loisirs. Elle offre les clés d'une autonomie complète. Dans le 93, l'association compte 6 Résidences Jeunes Travailleurs de 18 à 25 ans et 3 Résidences pour Jeunes Actifs en Mobilité de 26 à 32 ans.

ADEF HABITAT

ADEF HABITAT, acteur associatif du logement accompagné gérant 11 établissements en Seine-Saint-Denis, propose des solutions de logement prêt-à-vivre à plus de 2400 personnes, principalement au sein de résidences sociales, à des personnes n'ayant pas directement accès à un logement pérenne ou à la recherche d'un logement temporaire. L'accompagnement des personnes notamment au travers du soutien des parcours résidentiels, de l'accès aux droits ; et la qualité de vie des personnes logées sont au cœur de son projet porté au quotidien par près de 30 salariés.

ADEPT

L'Adept agit depuis 1969 auprès des Tsiganes/Gens du voyage dans l'objectif de permettre la reconnaissance de leurs besoins en habitat et de promouvoir leur création. Pour cela, elle a développé des actions d'insertion sociale diversifiées. Elle est agréée Centre Social par les CAF du 93 et de Paris, ainsi qu'au titre de l'accompagnement social et l'ingénierie sociale, notamment dans le cadre de la référence RSA sur le 93.

ALTERALIA

L'association a pour objectif d'apporter un soutien aux personnes en situation de grande précarité et en particulier d'exclusion liée au logement. L'association vise la promotion de l'autonomie et de l'inclusion sociale des personnes qu'elle accompagne. En Seine-Saint-Denis, ALTERALIA gère un FJT, un CHU, une structure de logement transitoire, un dispositif d'accueil des déplacé·e·s d'Ukraine, et des établissements d'accueil relevant de la protection de l'enfance.

AMICALE DU NID

L'Amicale du Nid est une association qui s'engage auprès des personnes victimes, majeures et mineures, de violences sexistes et sexuelles, et plus particulièrement en situation de prostitution ou victimes de la traite des êtres humains à des fins d'exploitation sexuelle.

L'établissement de Seine-Saint-Denis les accompagne dans leur parcours d'émancipation à travers ses missions de 1er accueil, d'aller-vers, d'accompagnement global, de prévention et de sensibilisation, et propose également des solutions d'hébergement et de logement adaptées.

ATD QUART MONDE

ATD Quart Monde a pour but d'éradiquer la misère pour permettre à tous et toutes de vivre à égale dignité. Le Centre de Promotion Familiale d'ATD Quart Monde à Noisy-le-Grand est un CHRS accueillant des familles avec au moins un enfant de moins de 3 ans et proposant un accompagnement global social et culturel à chaque membre qui les compose. Un accent important est mis sur les questions de parentalité et de vivre ensemble.

AMLI

AMLI agit pour l'inclusion sociale des publics fragiles. Elle propose des solutions diversifiées de logement et d'hébergement, pour les jeunes (le Blanc-Mesnil) ou pour les seniors (Sevran), un accompagnement personnalisé et des activités collectives favorisant l'autonomie et le lien social, à travers des initiatives comme le tiers-lieu de l'Espace Canal à Noisy-le-Sec.

AURORE

Organisée autour de 3 missions – hébergement, soin et insertion – l'association Aurore déploie différents services dans le 93 : dispositifs d'urgence et d'hébergement, de logement accompagné, de soin (addiction et maladies chroniques), d'insertion par l'emploi et le travail pour les personnes en situation de handicap, de formation et d'accueil des réfugié-e-s et personnes en demande d'asile ainsi que des mineur-e-s non accompagné-e-s.

CASP / ARAPEJ 93

Le CASP accueille et accompagne vers l'autonomie les publics précaires de façon inconditionnelle en CHU, CHRS collectifs ou logement diffus. L'association a la spécificité d'accueillir des personnes sortant de prison ou au passé carcéral. Le CASP ARAPEJ développe des permanences juridiques individuelles pour lever les freins à l'autonomie. Des actions collectives sont réalisées sur l'accompagnement à vivre dans un logement.

CITÉS CARITAS

À travers ses activités d'accueil, d'hébergement et d'accompagnement social global, la branche hébergement 93, 94, 95 – Cité Myriam agit pour l'inclusion sociale et professionnelle des personnes en situation de vulnérabilité. Les établissements s'inscrivent dans une démarche proactive de soutien des populations vulnérables et répondent de manière inconditionnelle au SIAO.

COALLIA

Coallia est une association créée en 1962 qui agit dans les domaines du logement accompagné, de l'hébergement social, de l'accompagnement socio-éducatif et de la formation auprès des populations immigrées ou réfugiées, des publics en difficulté d'insertion et des personnes âgées ou handicapées. Dans le 93, Coallia gère 17 résidences sociales, 2 FTM, 1 SPADA, 2 CADA, 2 HUDA et 1 CPH.



EMMAÛS ALTERNATIVES

L'association Emmaüs alternatives est une structure médico-sociale qui aide les personnes en situation de grande précarité et prône des valeurs d'entraide. Ses missions sont très diverses : accompagnement des personnes pour le respect de leurs droits et leur reconnaissance, services d'accompagnement, d'hébergement et d'insertion par l'activité économique et l'accès au logement, ventes d'objets et de vêtements, dons alimentaires et matériels, etc.

ÉMERGENCE 93

Émergence 93, implantée à Aubervilliers et à l'île-Saint-Denis, accompagne depuis 2017 des personnes en grande précarité, notamment sous-main de justice, vers une insertion globale (emploi, logement, santé, soutien psychosocial).

L'association agit à travers un accueil inconditionnel, un chantier d'insertion, un accueil de jour, des maraudes solidaires et des partenariats avec le SPIP, les prisons, les bailleurs et les acteurs locaux.

EMMAÛS SOLIDARITÉ

Emmaüs Solidarité lutte sans condition contre l'exclusion des personnes et des familles à la rue à l'aide d'une centaine de dispositifs d'accueil, d'hébergement, de logement et d'insertion. Avec plus de 315 places dans le 93, l'association accueille des familles et personnes isolées en ALTHO, en pensions de famille (5), en CHU et CHRS. Emmaüs Solidarité gère aussi le tiers-lieu alimentaire de la Rûche Solidaire à Noisy-le-Grand.

FRANCE HORIZON

En Seine-Saint-Denis, France Horizon déploie 7 dispositifs comprenant notamment un CHRS, un service AVDL, un centre de stabilisation, trois CHU et un service ALT. Auprès des publics accueillis – familles, femmes victimes de violence, mères isolées, personnes seules, etc – les hébergements et accompagnements déployés répondent à deux objectifs : permettre un accès à des conditions de vie dignes et construire l'autonomie sociale de chacun.e.

GERMINAL

Les Agences Locales d'Insertion (ALI), de Noisy-le-Grand et de Neuilly-sur-Marne portées par l'association Germinal, et mandatées par le Conseil Départemental de la Seine-Saint-Denis, accompagnent les personnes au RSA éloignées de l'emploi via un suivi socio-professionnel, structuré en quatre parcours personnalisés. Membre du Groupe SOS, Germinal soutient aussi les entrepreneur-euses en insertion grâce à son dispositif EITI. »

FONDATION COS ALEXANDRE GLASBERG

Le COS Les Sureaux est un établissement de la Fondation COS Alexandre Glasberg qui a ouvert en 1967 à Montreuil. Via 227 places en hébergement diffus comme en collectif, il accueille en mixité des personnes en demande d'asile au sein du CADA et des jeunes isolé-e-s de 18 à 35 ans au sein du CHRS. Il porte également un CHU.

Les objectifs des 22 professionnel-le-s sont de tisser du lien avec et autour de la personne, de préserver sa dignité et favoriser son autonomie.

GROUP'AISSE

L'association GROUP'AISSE est une structure d'hébergement temporaire pour un public en voie d'insertion socio-professionnelle avec l'adhésion à un suivi social.

GROUPE SOS SOLIDARITÉS

Le Groupe SOS Solidarités favorise l'autonomie et l'accès au logement durable via des dispositifs d'intermédiation locative. Ses structures de soins et équipes mobiles accueillent les personnes en grande précarité, atteintes de pathologies chroniques, pour améliorer leur santé, leurs droits et leur insertion grâce à un accompagnement médico-psycho-social global.

LE REFUGE

Le Refuge de Pantin est au service des personnes en situation de grande précarité. L'association propose des services appropriés en fonction de la situation de chacune à travers 3 établissements : un centre d'hébergement d'urgence, une pension de famille et un accueil de jour. Toutes sont reçues de manière inconditionnelle pour un petit déjeuner, un collation, une douche, utiliser une machine à laver, la bagagerie, etc.

IKAMBERE

Fondée en 1997 par Bernadette Rwegera, l'association Ikambere accompagne des femmes en situation de précarité vivant avec une maladie chronique (VIH, diabète, obésité, hypertension artérielle) vers l'autonomie grâce à une prise en charge globale. Ikambere mène également des actions « hors les murs » de médiation en santé pour favoriser l'accès aux soins et le dépistage des personnes les plus éloignées du système de soins.

INTERLOGEMENT 93

Porteuse du SIAO 93 et de dispositifs favorisant l'accès aux droits et au logement, l'association Interlogement93 agit en Seine-Saint-Denis pour l'hébergement et le logement des personnes sans abri, en coopération avec les acteurs du territoire. Elle anime un réseau de 45 associations locales engagées dans la lutte contre la précarité.

LE CHANTIER D'INSERTION DES RESTOS DU COEUR

Les chantiers d'insertion des Restos du cœur du 93 comprennent le Jardin du cœur de Montreuil, l'entrepôt logistique (préparateurs de commandes, caristes) à Villepinte et le chantier de rénovation de logements/second œuvre à Montreuil. En plus du suivi autour de l'emploi, les enjeux de cohésion sociale font partie des éléments centraux dans la (re)construction d'une estime de soi et d'un projet de vie.

LA MARMITE

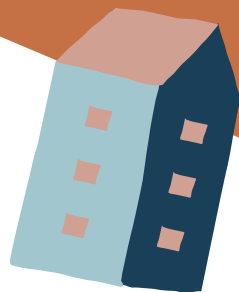
La Marmite, association de solidarité locale, offre au sein de son accueil de jour les services répondant aux besoins de première nécessité et une médiation sociale/santé à des personnes en situation de grande exclusion. Elle permet aussi à des personnes éloignées de l'emploi de participer à une action de solidarité via un chantier d'insertion en restauration.

SECOURS CATHOLIQUE

En Seine-Saint-Denis, les 24 équipes locales viennent en aide aux personnes en situation de précarité grâce à différentes actions : accueils de jour, domiciliations administratives, cours de français, accompagnements dans les démarches, aides financières, boutique solidaire, épicerie sociale, aide au départ en vacances, ateliers artistique, accompagnement à l'emploi, permanences d'accès aux droits des étrangers, etc.

SOS FEMMES EN SEINE-SAINT-DENIS

Les militant.e.s et les professionnel.le.s qualifié.e.s de SOS Femmes en Seine-Saint-Denis oeuvrent ensemble, pour accueillir, écouter, croire, mettre en sécurité, héberger et accompagner les femmes victimes de violences conjugales et leurs enfants co-victimes. Pour prévenir ces violences, l'association spécialisée propose des actions d'information, de sensibilisation, de formation et interpelle les pouvoirs publics.



LES PETITS FRÈRES DES PAUVRES

Depuis 1946, les petits frères luttent contre l'isolement et la solitude des personnes âgées, prioritairement les plus démunies. L'association recrée des liens leur permettant de reprendre goût à la vie et faire partie du monde qui les entoure. Elle incite la société à changer de regard sur la vieillesse, témoigne, alerte et favorise l'engagement citoyen. En Seine-Saint-Denis, l'association a également développé une équipe spécifique qui met à l'abri et accompagne vers le logement des personnes âgées sans domicile.

TAF ET MAFFÉ

L'association Taf et Maffé gère 2 chantiers d'insertion dans des résidences sociales de travailleurs migrants à Saint-Denis et Aubervilliers. Elle salarie chaque année environ 70 personnes sur des contrats d'insertion d'employé.e.s polyvalent.e.s de restauration. L'association vend les plats à des prix socialement abordables (moins de 5 euros un plat) aux résident.e.s et à toutes les personnes qui viennent dans la résidence.